



แผนพัฒนานักศึกษา

มหาวิทยาลัยเทคโนโลยีราชมงคลตะวันออก พ.ศ. 2561 – 2565

(ฉบับปรับปรุง พ.ศ. 2564)



กองพัฒนานักศึกษา

มหาวิทยาลัยเทคโนโลยีราชมงคลตะวันออก

สามารถดาวน์โหลดรูปเล่มได้ที่ เว็บไซต์กองพัฒนานักศึกษา <http://student.rmutto.ac.th>

คำนำ

แผนยุทธศาสตร์การพัฒนานักศึกษา พ.ศ.2561 – 2565 (พ.ศ. 2564) นี้ ได้จัดทำขึ้นเพื่อใช้เป็นเครื่องมือในการบริหารจัดการ และติดตามผลการปฏิบัติการของงานต่าง ๆ ในการพัฒนานักศึกษา ในระยะ 5 ปี โดยแผนยุทธศาสตร์การพัฒนานักศึกษานี้ ได้จัดทำบนพื้นฐานของข้อมูลจากการประมวลสภาพปัจจุบัน และการประเมินด้านการพัฒนานักศึกษา และการวิเคราะห์จุดแข็ง จุดอ่อน โอกาส อุปสรรค (SWOT Analysis) วิสัยทัศน์ พันธกิจ ประเด็นยุทธศาสตร์ กลยุทธ์ ตัวชี้วัด และโครงการที่จะดำเนินการในช่วง 5 ปี โดยผ่านกระบวนการมีส่วนร่วมจากภาคส่วนต่าง ๆ ประกอบด้วยกลุ่มผู้บริหาร ได้แก่ รองคณบดีฝ่ายกิจการนักศึกษาและกิจการพิเศษทุกคณะ และบุคลากรปฏิบัติงานด้านกิจการนักศึกษาของมหาวิทยาลัย เพื่อรับฟังความคิดเห็นและข้อเสนอแนะในการจัดทำ

กองพัฒนานักศึกษาหวังเป็นอย่างยิ่งว่า แผนยุทธศาสตร์การพัฒนานักศึกษา ระยะ 5 ปี พ.ศ. 2561 – 2565 (พ.ศ. 2564) นี้ จะเป็นแนวทางสำหรับนักปฏิบัติงานด้านกิจการนักศึกษา จะนำไปสู่การพัฒนานักศึกษาให้บรรลุถึงเป้าหมายที่กำหนดไว้ต่อไป

กองพัฒนานักศึกษา สำนักงานอธิการบดี
มหาวิทยาลัยเทคโนโลยีราชมงคลตะวันออก

2564

สารบัญ

บทที่ 1 บทนำ

- 1.1 ความเป็นมา 1
- 1.2 โครงสร้างส่วนราชการและส่วนงานภายในมหาวิทยาลัยเทคโนโลยีราชมงคลตะวันออก 2

บทที่ 2 ความเชื่อมโยงยุทธศาสตร์การพัฒนามหาวิทยาลัยเทคโนโลยีราชมงคลตะวันออก 3

เป้าประสงค์/ตัวชี้วัด และกลยุทธ์/ตัวชี้วัด

สาระสำคัญแผนปฏิบัติการปี พ.ศ. 2564

(แผนกลยุทธ์การบริหารมหาวิทยาลัยเทคโนโลยีราชมงคลตะวันออก พ.ศ. 2561-2565)

บทที่ 3 แผนยุทธศาสตร์การพัฒนานักศึกษา มหาวิทยาลัยเทคโนโลยีราชมงคลตะวันออก 9

พ.ศ. 2561 – 2565 (พ.ศ. 2564)

- 3.1 การวิเคราะห์สภาพแวดล้อมทั้งภายในภายนอกมหาวิทยาลัยด้านการพัฒนานักศึกษา (SWOT Analysis) 9
- 3.2 วิสัยทัศน์ 11
- 3.3 พันธกิจ 11
- 3.4 วัตถุประสงค์ของแผนยุทธศาสตร์การพัฒนานักศึกษา 11
- 3.5 ตัวชี้วัดและค่าเป้าหมายความสำเร็จของแผนยุทธศาสตร์การพัฒนานักศึกษา 11

ภาคผนวก

- 1. รายนามฝ่ายกิจการนักศึกษา ร่วมจัดทำแผนพัฒนานักศึกษา มหาวิทยาลัยเทคโนโลยีราชมงคลตะวันออก พ.ศ. 2561 – 2565 (พ.ศ. 2564) 14
- 2. คำสั่ง เรื่องแต่งตั้งคณะกรรมการฝ่ายกิจการนักศึกษา 15
- 3. คำสั่ง เรื่องแต่งตั้งบุคลากรให้ปฏิบัติหน้าที่ กองพัฒนานักศึกษา 17
- 4. ประกาศเรื่อง คุณลักษณะบัณฑิตที่พึงประสงค์ มหาวิทยาลัยเทคโนโลยีราชมงคลตะวันออก 18
- 5. ภาพกิจกรรม การประชุมจัดทำแผนพัฒนานักศึกษา มหาวิทยาลัยเทคโนโลยีราชมงคลตะวันออก พ.ศ. 2561 – 2565 (พ.ศ. 2564) 19
- 6. นิยามศัพท์ 22

บทที่ 1 บทนำ

1.1 ความเป็นมาของมหาวิทยาลัยเทคโนโลยีราชมงคลตะวันออก

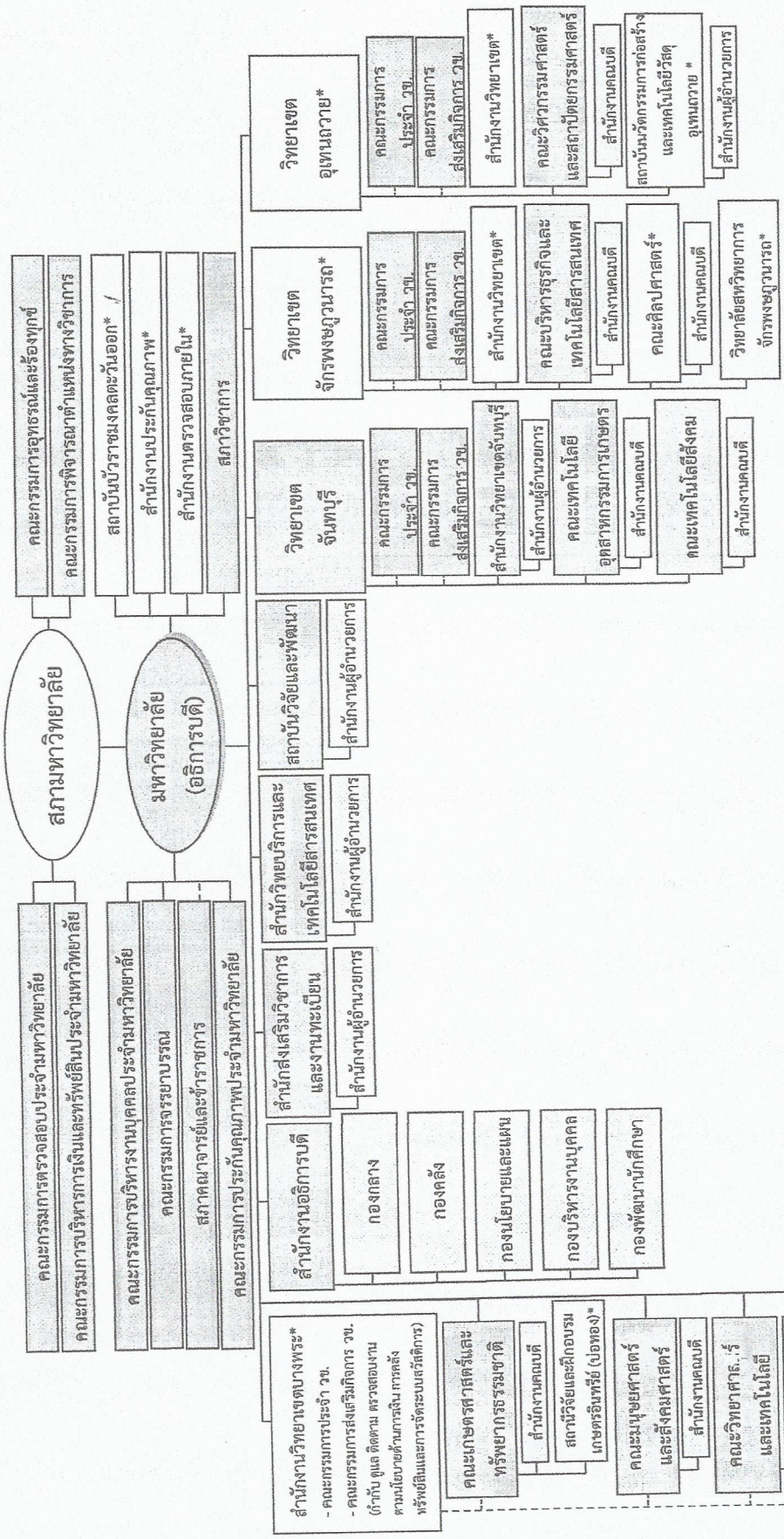
มหาวิทยาลัยเทคโนโลยีราชมงคลตะวันออก เป็นมหาวิทยาลัยด้านวิทยาศาสตร์และเทคโนโลยี จัดตั้งขึ้นตามพระราชบัญญัติมหาวิทยาลัยเทคโนโลยีราชมงคล พ.ศ. 2548 ซึ่งได้รับ การประกาศ ในราชกิจจานุเบกษา และมีผลบังคับใช้ตั้งแต่วันที่ 19 มกราคม 2548 เป็นต้นมา โดยในพระราชบัญญัติ ฉบับนี้ ได้กำหนดให้รวมกลุ่มวิทยาเขตในสังกัดสถาบันเทคโนโลยีราชมงคล จำนวน 4 วิทยาเขตและ 1 คณะ ตามมาตรา 65(3) ได้แก่ วิทยาเขตจักรพงษ์ภูวนารถ วิทยาเขตอุเทนถวาย วิทยาเขตบางพระ วิทยาเขตจันทบุรี และคณะเกษตรศาสตร์บางพระ พร้อมทั้งให้ยกฐานะขึ้นเป็นมหาวิทยาลัยเทคโนโลยีราชมงคลตะวันออก ตามมาตรา 5(3)

มหาวิทยาลัยเทคโนโลยีราชมงคลตะวันออก จัดการศึกษาทั้งในระดับปริญญาโท ปริญญาตรี และระดับต่ำกว่าปริญญาตรี ในสาขาวิชาชีพต่างๆ กระจายอยู่ตามวิทยาเขตในสังกัดทั้ง 4 แห่ง ตามความเชี่ยวชาญเฉพาะทางของแต่ละวิทยาเขต ซึ่งหน่วยงานแต่ละแห่งของมหาวิทยาลัยล้วนมีประวัติในการก่อตั้ง และจัดการศึกษาด้านวิชาชีพไม่น้อยกว่า 50 ปี ดังนั้น มหาวิทยาลัยเทคโนโลยีราชมงคลตะวันออก จึงจัดเป็นมหาวิทยาลัยทางด้านวิทยาศาสตร์และเทคโนโลยี 1 ใน 15 แห่ง ที่จัดการศึกษาระดับ ปริญญาสายวิชาชีพ ด้วยความเชี่ยวชาญมาอย่างยาวนานแห่งหนึ่งของประเทศไทย

ความเป็นมาของกองพัฒนานักศึกษา

กองพัฒนานักศึกษา เป็นหน่วยงานหนึ่งของมหาวิทยาลัยเทคโนโลยีราชมงคลตะวันออก ได้รับการจัดตั้งให้เป็นส่วนราชการระดับกอง ตามประกาศสำนักนายกรัฐมนตรี เพื่อให้เป็นหน่วยงานดำเนินงานเกี่ยวกับการพัฒนาคุณภาพนักศึกษา โดยการให้บริการและจัดสวัสดิการด้านต่าง ๆ แก่นักศึกษา เช่น จัดหาทุนการศึกษา แนะนำอาชีพและจัดหางาน จัดกิจกรรมกีฬา จัดกิจกรรมเสริมหลักสูตร ให้บริการด้านหอพักนักศึกษา บริการให้คำปรึกษาแก้ปัญหาแก่นักศึกษา จัดอบรมให้ความรู้ต่าง ๆ แก่นักศึกษาเพื่อส่งเสริมและสนับสนุนการผลิตบัณฑิตให้สมบูรณ์ ทั้งร่างกายและจิตใจ มหาวิทยาลัยเทคโนโลยีราชมงคลตะวันออก มีกลยุทธ์เด่นในการบริหารงานใน 3 ด้านหลัก ซึ่งได้แก่ ด้านการจัดการศึกษา ด้านการผลิตบัณฑิต และด้านบริหารงานด้านวิชาชีพ ในส่วนของกองพัฒนานักศึกษานั้น จะอยู่ด้านการผลิตบัณฑิต โดยมีประเด็นยุทธศาสตร์ที่ว่า การผลิตบัณฑิตที่มีคุณภาพและมีลักษณะเป็นบัณฑิตที่พึงประสงค์ โดยมีเป้าประสงค์ คือ ผลิตบัณฑิตวิชาชีพ ด้านวิทยาศาสตร์และสังคมศาสตร์ ตามสัดส่วนของความต้องการของประเทศที่มีคุณธรรมจริยธรรม มีความรู้ความสามารถปฏิบัติงานได้ตรงตามความต้องการของตลาดแรงงานซึ่งเป้าประสงค์ได้แบ่งเป็น 2 ด้าน คือ ด้านจัดการศึกษา และด้านพัฒนานักศึกษานั้น จึงส่งผลให้ยุทธศาสตร์ของกองพัฒนานักศึกษา จะส่งเสริมกิจกรรมและพัฒนาศักยภาพของนักศึกษา ให้เกิดการพัฒนาด้านการศึกษาและพัฒนาตัวนักศึกษา ในด้านร่างกายอารมณ์ จิตใจ สติปัญญา ให้เป็นคนที่ดีมีคุณภาพ นำไปสู่การพัฒนาสังคมและประเทศชาติ โดยมีเป้าประสงค์ในการมุ่งบริการและพัฒนาให้นักศึกษาเป็นบัณฑิตที่พึงประสงค์ของสังคม และมีกลยุทธ์มุ่งพัฒนานักศึกษาให้มีคุณภาพพร้อมด้วยทักษะชีวิตและความเชี่ยวชาญในวิชาชีพ ซึ่งกลยุทธ์ดังกล่าวเน้นไปในเรื่องการจัดบริการและสวัสดิการนักศึกษาเพื่อช่วยเสริมสร้างความพร้อมแก่นักศึกษา

โครงสร้างส่วนราชการและส่วนงานภายในของมหาวิทยาลัยเทคโนโลยีราชมงคลตะวันออก
(แนบท้ายประกาศมหาวิทยาลัยเทคโนโลยีราชมงคลตะวันออก ลงวันที่ ๒๔ มิถุนายน ๒๕๕๖)



หมายเหตุ * หมายถึง จัดตั้งเป็นส่วนงานภายในมหาวิทยาลัย * หมายถึง จัดตั้งเป็นหน่วยงานภายนอก

บทที่ 2

สาระสำคัญของแผนปฏิบัติการประจำปี พ.ศ. 2564

(แผนกลยุทธ์การบริหารมหาวิทยาลัยเทคโนโลยีราชมงคลตะวันออก พ.ศ. 2561-2565)

2.1 ภาพรวม

2.1.1 วิสัยทัศน์มหาวิทยาลัยเทคโนโลยีราชมงคลตะวันออก พ.ศ. 2563-2565

“เปลี่ยนมหาวิทยาลัยเทคโนโลยีราชมงคลตะวันออก สู่ความเป็นเลิศด้านการผลิตบัณฑิตนักปฏิบัติ”

ปรัชญา (Philosophy) : มหาวิทยาลัยเทคโนโลยีราชมงคลตะวันออก พัฒนาคคน พัฒนาชาติ

ปณิธาน (pledge) : สู้งาน วิชาการดี มีคุณธรรม เป็นผู้นำด้านเทคโนโลยี

คำนิยาม ADVANCE THE FRONTIERS OF INNOVATION AND TECHNOLOGY :

“ก้าวล้ำนำหน้าด้านนวัตกรรมและเทคโนโลยี”

อัตลักษณ์ (Identity) : “บัณฑิตนักปฏิบัติ (Hands-On)”

เอกลักษณ์ (Uniqueness) : “นำความรู้สู่สังคม”

CORE VALUE CHANGE

C = Collaboration	(ร่วมมือร่วมใจกัน)
H = Humility	(อ่อนน้อมถ่อมตน)
A = Agility	(กระฉับกระเฉง)
N = Neatness	(ละเอียดประณีต)
G = Giving	(เสียสละ)
E = Excellence	(สู่ความเป็นเลิศ)

2.1.2 พันธกิจมหาวิทยาลัยเทคโนโลยีราชมงคลตะวันออก

โดยเพื่อให้สอดคล้องกับสภาพปัจจุบันและกรอบยุทธศาสตร์ของมหาวิทยาลัย จึงมีการปรับปรุงจากพันธกิจ

5 ด้านของมหาวิทยาลัย ดังนี้

1. ด้านการบริหารจัดการเชิงธรรมาภิบาลเพื่อก้าวสู่ความเป็นองค์กรคุณภาพรวมถึงการพัฒนา ศักยภาพ และความมั่นคงของบุคลากร
2. ด้านการผลิตบัณฑิตด้านวิชาชีพ วิทยาศาสตร์ และเทคโนโลยีที่มีมาตรฐานระดับนานาชาติ
3. ด้านการพัฒนางานวิจัย งานสร้างสรรค์ และนวัตกรรมที่สร้างคุณค่าระดับชาติ และระดับ อาเซียน
4. ด้านการบริการวิชาการแก่สังคมโดยนำความรู้ผสมผสานภูมิปัญญาและสร้างความเข้มแข็งให้กับ ชุมชน สังคม ทั้งในประเทศและภูมิภาคอาเซียน
5. ด้านทำนุบำรุงศิลปวัฒนธรรมที่เชื่อมโยงกับงานวิจัยและการจัดการเรียนการสอน

2.1.3 ยุทธศาสตร์การพัฒนามหาวิทยาลัย ปึงบประมาณ (พ.ศ. 2564)

ยุทธศาสตร์ที่ 1 พัฒนาระบบการบริหารจัดการเพื่อมุ่งสู่การเป็น องค์กรที่มีสมรรถนะสูงโดยใช้ IT แบบรวมศูนย์

ยุทธศาสตร์ที่ 2 การสร้างบัณฑิตนักปฏิบัติ Hands on, Mind on และ Heart on

ยุทธศาสตร์ที่ 3 พัฒนาวิจัยสิ่งประดิษฐ์และสร้างนวัตกรรมเพื่อ สนับสนุนการเรียนการสอนและพัฒนาประเทศ
สอดคล้องกับ Thailand 4.0

ยุทธศาสตร์ที่ 4 การพัฒนาคุณภาพการให้บริการวิชาการแก่ ชุมชนและสังคมอย่างยั่งยืน

ยุทธศาสตร์ที่ 5 สืบสานทำนุบำรุงศาสนา ศิลปวัฒนธรรม ภูมิปัญญาท้องถิ่น และความเป็นไทย

ลำดับ	แผนงาน/โครงการ/กิจกรรม	หน่วยนับ	แผนการดำเนินงานตามตัวชี้วัด
ยุทธศาสตร์ที่ 2 การสร้างบัณฑิตนักปฏิบัติ Hand on, Mind on และ Heart on			
เป้าประสงค์ : 2.1 พัฒนาคุณภาพการศึกษาและหลักสูตรที่มีความหลากหลายตรงตามความต้องการในการพัฒนาของประเทศ และกลุ่มอุตสาหกรรมเป้าหมาย โดยเน้นผลิตบัณฑิตที่มีทักษะวิชาชีพ ที่สามารถแข่งขันได้ และรู้จักสร้างสมดุลระหว่างชีวิตกับงาน และรับผิดชอบต่อหน้าที่			
ตัวชี้วัดที่ 2.1.1	ร้อยละของหลักสูตรที่ได้รับการรับรองตามเกณฑ์มาตรฐานอุดมศึกษา/สภาวิชาชีพในแต่ละหลักสูตร/ระดับสากลและพัฒนาหลักสูตรบูรณาการที่มีความยืดหยุ่นหลากหลายระหว่างสาขาวิชาต่างๆ ที่มีความร่วมมือกับภาครัฐ เอกชน และสถานประกอบการ ทั้งในและต่างประเทศมีหลักสูตรเป็นที่ยอมรับและตรงตามความต้องการของการพัฒนาประเทศ สอดคล้องกับกลุ่มอุตสาหกรรมเป้าหมาย	ร้อยละ	80
ตัวชี้วัดที่ 2.1.2	ร้อยละของความพึงพอใจต่อผู้ใช้บัณฑิต	ร้อยละ	80
ตัวชี้วัดที่ 2.1.3	ร้อยละการสำเร็จการศึกษาตามเวลาที่กำหนดในหลักสูตร	ร้อยละ	80
ตัวชี้วัดที่ 2.1.4	จำนวนหลักสูตรที่เพิ่มขึ้นจากหลักสูตรการจัดการศึกษาปกติ	หลักสูตร	1
ตัวชี้วัดที่ 2.1.5	ระดับการพัฒนาทักษะด้านภาษาอังกฤษ	ระดับ	A1
ตัวชี้วัดที่ 2.1.6	การประเมินทักษะและสมรรถนะของบัณฑิตด้าน Soft Skill และ Critical Thinking : 21 Century ที่ผ่านการประเมินโดยผู้ใช้บัณฑิต	ร้อยละ	80
ตัวชี้วัดที่ 2.1.7	การเป็น Innovative Universities ภายในปี 82	อันดับ	-
กลยุทธ์ : S2.1 พัฒนาหลักสูตรทั้งหลักสูตรปกติ/หลักสูตรระยะสั้นที่ตอบสนองต่อยุทธศาสตร์ชาติและตลาดแรงงานรองรับอุตสาหกรรมเป้าหมายของ Thailand 4.0 และสามารถเรียนรู้ได้ตลอดชีวิต			
ตัวชี้วัดที่ S2.1.1	ร้อยละของบัณฑิตระดับปริญญาตรีที่ทำงานทำหรือประกอบอาชีพอิสระภายใน 1 ปี	ร้อยละ	75
รหัสโครงการ S2.1.1-1	โครงการพัฒนาหลักสูตรที่ตรงกับความต้องการของตลาดแรงงานทั้งในประเทศและต่างประเทศ	ร้อยละ	80
รหัสโครงการ S2.1.1-2	โครงการสร้างหลักสูตร joint degree	ร้อยละ	80
รหัสโครงการ S2.1.1-3	โครงการสร้างหลักสูตรที่มีรูปแบบ Work Integrated Learning/Active Learning / Out Reach Program	ร้อยละ	80
ตัวชี้วัดที่ S2.1.2	ร้อยละความพึงพอใจของผู้ใช้บัณฑิตตามมาตรฐาน	ร้อยละ	75
รหัสโครงการ S2.1.2-1	โครงการพัฒนาศักยภาพและคุณภาพนักศึกษาตามอัตลักษณ์บัณฑิตนักปฏิบัติ	ร้อยละ	80
รหัสโครงการ S2.1.2-2	โครงการติดตามคุณภาพบัณฑิต	ร้อยละ	80
ตัวชี้วัดที่ S2.1.3	อัตราผลตอบแทนเฉลี่ยของบัณฑิตเมื่อเทียบกับค่ามาตรฐานกระทรวงแรงงาน	อัตราผลตอบแทน	1
รหัสโครงการ S2.1.3-1	โครงการพัฒนามาตรฐานบัณฑิตราชชมงคลตะวันออก	อัตราผลตอบแทน	1
ตัวชี้วัดที่ S2.1.4	ผลการทดสอบภาษาอังกฤษของนักศึกษาผ่านตามมาตรฐานที่กำหนด	ระดับ	A1
รหัสโครงการ S2.1.4-1	โครงการสอบวัดมาตรฐานทางภาษาอังกฤษ (TOFLE หรือ TOEIC)	ระดับ	A1

ตัวชี้วัดที่ S2.1.5 ร้อยละของนักศึกษาที่มีผลการเรียนเฉลี่ยสะสมไม่ได้ตามเกณฑ์		ร้อยละ	15
รหัสโครงการ S2.1.5-1	โครงการพัฒนาทักษะทางวิชาการ	ร้อยละ	15
รหัสโครงการ S2.1.5-2	โครงการ RMUTTO GE CAMP	ร้อยละ	15
รหัสโครงการ S2.1.5-3	โครงการมหาวิทยาลัยพี่เลี้ยง	ร้อยละ	15
กลยุทธ์ : S2.2 ผลักดันให้หลักสูตรได้รับการรับรองตามเกณฑ์มาตรฐานอุดมศึกษา/สภาวิชาชีพในแต่ละหลักสูตร/ ระดับสากลและพัฒนาหลักสูตรบูรณาการที่มีความยืดหยุ่น หลากหลายระหว่างสาขาวิชาต่างๆ ที่มีความร่วมมือกับ ภาครัฐ เอกชน และสถานประกอบการ ทั้งในและต่างประเทศ			
ตัวชี้วัดที่ S2.2.1 ร้อยละของหลักสูตรที่มีลักษณะบูรณาการร่วมกับหน่วยงานอื่น ภาครัฐ เอกชน รวมถึงสถานประกอบการ		ร้อยละ	80
รหัสโครงการ S2.2.1-1	โครงการสร้างหลักสูตร joint degree	ร้อยละ	80
รหัสโครงการ S2.2.1-2	โครงการสร้างหลักสูตรที่เน้นอัตลักษณ์ของราชชมงคลตะวันออก	ร้อยละ	80
ตัวชี้วัดที่ S2.2.2 จำนวนของหลักสูตรนานาชาติที่เป็น (Program of Choice)		หลักสูตร	-
รหัสโครงการ S2.2.2-1	พัฒนาหลักสูตรภาษาอังกฤษ/หลักสูตรนานาชาติที่หลากหลาย ตรงตามความต้องการของผู้เรียนทุกช่วงวัย	หลักสูตร	-
ตัวชี้วัดที่ S2.2.3 จำนวนรายวิชาด้าน GenEd ที่ปรับปรุงสอดคล้องกับศตวรรษที่ 21		วิชา	5
รหัสโครงการ S2.2.3-1	โครงการปรับปรุงรายวิชา GenEd ที่สอดคล้องกับศตวรรษที่ 21	วิชา	5
ตัวชี้วัดที่ S2.2.4 จำนวนหลักสูตรที่เพิ่มขึ้น ของความร่วมมือ/แลกเปลี่ยนจากหน่วยงาน ระดับชาติและ/หรือระดับ นานาชาติ		หลักสูตร	2
รหัสโครงการ S2.2.4-1	โครงการหลักสูตรตามกลุ่มอุตสาหกรรมเป้าหมาย	หลักสูตร	2
ตัวชี้วัดที่ S2.2.5 จำนวนหลักสูตรภาษาอังกฤษและหลักสูตรนานาชาติ		หลักสูตร	-
รหัสโครงการ S2.2.5-1	โครงการส่งเสริมการทำหลักสูตรนานาชาติ	หลักสูตร	-
รหัสโครงการ S2.2.5-2	โครงการจัดทำหลักสูตรภาษาอังกฤษ	หลักสูตร	-
ตัวชี้วัดที่ S2.2.6 จำนวนของหลักสูตรที่เต็มรูปแบบของ Work Integrated Learning/Active Learning		หลักสูตร	-
รหัสโครงการ S2.2.6-1	โครงการสร้างหลักสูตรที่มีรูปแบบ Work Integrated Learning/Active Learning	หลักสูตร	-
ตัวชี้วัดที่ S2.2.7 จำนวนงานวิจัยหรืองานออกแบบหรืองานสร้างสรรค์หรือสิ่งประดิษฐ์ของ นักศึกษาที่ได้รับการเผยแพร่หรือได้รับรางวัลระดับชาติหรือระดับนานาชาติ		เรื่อง/ ชิ้นงาน	20
รหัสโครงการ S2.2.7-1	โครงการสนับสนุนผลงานวิชาการของนักศึกษาเพื่อการแข่งขัน	เรื่อง/ ชิ้นงาน	20
กลยุทธ์ : S2.3 พัฒนาศักยภาพนักศึกษาและกระบวนการจัดกิจกรรมให้ตอบสนองต่อการเป็นบัณฑิตที่พึงประสงค์			
ตัวชี้วัดที่ S2.3.1 ร้อยละของกิจกรรมพัฒนานักศึกษาที่ตอบสนองต่อการเป็นบัณฑิตที่พึง ประสงค์		ร้อยละ	80
รหัสโครงการ S2.3.1-1	โครงการพัฒนานักศึกษาที่ตอบสนองต่อการเป็นบัณฑิตที่พึง ประสงค์	ร้อยละ	80

กลยุทธ์ : S2.4 สนับสนุนผู้เรียนให้สามารถพัฒนาทักษะวิชาชีพ			
ตัวชี้วัดที่ S2.4.1 จำนวนของหลักสูตรที่มีความยืดหยุ่น เปิดโอกาสให้ผู้เรียนสามารถเลือกเรียนได้ตามความต้องการ		หลักสูตร	2
รหัสโครงการ S2.4.1-1	โครงการการจัดการศึกษานอกระบบ "ตามอัธยาศัย" ของ มทร. ตอ. สำหรับบุคคล/ผู้เรียนทุกช่วงวัย	หลักสูตร	2
ตัวชี้วัดที่ S2.4.2 ร้อยละของการประเมินความพึงพอใจของผู้เรียนต่อผู้สอน		ร้อยละ	80
รหัสโครงการ S2.4.2-1	โครงการติดตามประเมินผลการเรียนการสอน	ร้อยละ	80
รหัสโครงการ S2.4.2-2	โครงการพัฒนาศักยภาพอาจารย์	ร้อยละ	80
ตัวชี้วัดที่ S2.4.3 ร้อยละของการประเมินความพึงพอใจของผู้เรียนต่อบุคลากรสนับสนุนการเรียนการสอน		ร้อยละ	80
รหัสโครงการ S2.4.3-1	โครงการติดตามประเมินผลการเรียนการสอนของผู้เรียนต่อบุคลากรสนับสนุนการเรียนการสอน	ร้อยละ	80
ตัวชี้วัดที่ S2.4.4 จำนวนของบุคลากรสายวิชาการได้ผ่านเกณฑ์การเป็นผู้สอนระดับชาติและนานาชาติ		คน	-
รหัสโครงการ S2.4.4-1	โครงการพัฒนาความสามารถของอาจารย์ให้สอดคล้องกับมาตรฐานสากล (UKPSF)	คน	-
รหัสโครงการ S2.4.4-2	โครงการส่งเสริมขอรับรองสมรรถนะตามกรอบมาตรฐาน UKFS	คน	-
ตัวชี้วัดที่ S2.4.5 ร้อยละความสามารถในการปฏิบัติงานภายหลังจบการศึกษา		ร้อยละ	80
รหัสโครงการ S2.4.5-1	โครงการพัฒนากิจกรรมนักศึกษาวิชาภาษาอังกฤษคลัดวันออก	ร้อยละ	80
รหัสโครงการ S2.4.5-2	โครงการพัฒนามาตรฐานบัณฑิตวิชาภาษาอังกฤษคลัดวันออก	ร้อยละ	80
รหัสโครงการ S2.4.5-3	โครงการติดตามความสามารถในการปฏิบัติงานหลังจบการศึกษา	ร้อยละ	80
กลยุทธ์ : S2.5 ทำความร่วมมือกับสถาบันที่มีชื่อเสียงและเป็นที่ยอมรับใน อุตสาหกรรมเป้าหมายรองรับการพัฒนาของประเทศ			
ตัวชี้วัดที่ S2.5.1 จำนวน MOU ที่มหาวิทยาลัยทำข้อตกลงกับสถาบัน ต่าง ๆ		เครือข่าย	1
รหัสโครงการ S2.5.1-1	โครงการทำข้อตกลงทางวิชาการกับสถาบันที่เชี่ยวชาญเฉพาะทาง	เครือข่าย	1
ตัวชี้วัดที่ S2.5.2 จำนวนหลักสูตรที่จัดการศึกษาร่วมกับสถานประกอบการในรูปแบบ EEC Model – Type A (รูปแบบที่ 1) ที่เพิ่มขึ้น		หลักสูตร	1
รหัสโครงการ S2.5.2-1	โครงการปรับปรุงหลักสูตรร่วมกับสถานประกอบการในรูปแบบ EEC - Model - Type A	หลักสูตร	1
กลยุทธ์ : S2.6 ทำความร่วมมือกับสถาบันภาษาที่มีชื่อเสียงและเป็นที่ยอมรับให้เปิดสาขาที่มหาวิทยาลัยเพื่อบริการนักศึกษาและบุคคลทั่วไป			
ตัวชี้วัดที่ S2.6.1 ระดับผลการทดสอบภาษาอังกฤษของนักศึกษาผ่านตามมาตรฐานที่กำหนด (CEFR ระดับปริญญาตรี)		ระดับ	A1
รหัสโครงการ S2.6.1-1	โครงการพัฒนาทักษะทางภาษาอังกฤษ (ฟัง พูด อ่าน เขียน)	ระดับ	A1
รหัสโครงการ S2.6.1-2	โครงการสอบวัดมาตรฐานทางภาษาอังกฤษ (TOFLE หรือ TOEIC)	ระดับ	A1

กลยุทธ์ : S2.7 พัฒนาสิ่งสนับสนุนการเรียนรู้ เพื่อเสริมกิจกรรมการเรียนรู้ และสร้างสรรค์บรรยากาศการเรียนรู้ สำหรับผู้เรียน			
ตัวชี้วัดที่ S2.7.1 ร้อยละของความพึงพอใจต่อสิ่งสนับสนุนการเรียนรู้ เพื่อเสริมกิจกรรมการ เรียนรู้ และสร้างสรรค์บรรยากาศการเรียนรู้สำหรับผู้เรียน		ร้อยละ	80
รหัสโครงการ S2.7.1-1	โครงการผลิตสื่อและนวัตกรรมทางการศึกษาที่ตอบสนองต่อ ความต้องการของผู้เรียน	ร้อยละ	80
รหัสโครงการ S2.7.1-2	โครงการห้องเรียน/ปฏิบัติการสมัยใหม่	ร้อยละ	80

บทที่ 3

แผนยุทธศาสตร์การพัฒนานักศึกษา

มหาวิทยาลัยเทคโนโลยีราชมงคลตะวันออก พ.ศ. 2561 – 2565

(พ.ศ. 2564)

3.1 การวิเคราะห์สภาพแวดล้อมทั้งภายในภายนอกมหาวิทยาลัยด้านการพัฒนานักศึกษา (SWOT Analysis)

จุดแข็ง (Strength : S)

1. บุคลากรที่ทำงานด้านกิจกรรมนักศึกษา เป็นทีมงานที่มีความเข้มแข็ง และมีความมุ่งมั่นในการปฏิบัติงาน
2. มีเครือข่ายที่เข้มแข็งทั้งภาครัฐและเอกชนให้การสนับสนุนกิจกรรมนักศึกษาที่มีประสิทธิภาพและประสิทธิผล
3. มีนโยบายส่งเสริมการจัดกิจกรรมนอกหลักสูตรที่หลากหลาย ที่สอดคล้องกับการพัฒนาศักยภาพของนักศึกษา ครอบคลุมทั้ง 5 ด้าน
4. มีรูปแบบการจัดกิจกรรมที่ตรงตามบริบทและความสนใจของนักศึกษา

จุดอ่อน (Weakness : W)

1. การประสานงานระหว่างหน่วยงานภายในองค์กรขาดประสิทธิภาพ
2. อาคาร สถานที่ และวัสดุอุปกรณ์ในการทำกิจกรรมไม่เพียงพอ
3. บุคลากรบางส่วนขาดความร่วมมือและไม่ให้ความสำคัญกับกิจกรรมนักศึกษา
4. ขาดเทคโนโลยีสารสนเทศและระบบการจัดเก็บ รวบรวมข้อมูล และเชื่อมโยงหลักฐาน เพื่อการรายงานและตรวจสอบให้เป็นปัจจุบัน เช่น ระบบการบันทึกการเข้าร่วมกิจกรรมของนักศึกษา
5. กิจกรรมร่วมระหว่างวิทยาเขตมีน้อย
6. มหาวิทยาลัยไม่ดำเนินการจัดทำปฏิทินกิจกรรมนักศึกษา
7. บุคลากรมีจำนวนไม่เพียงพอต่อการให้บริการตามภารกิจ
8. การกระจายอำนาจ และการบริหารงานด้านกิจกรรมนักศึกษาไม่ชัดเจน
9. ระเบียบเรื่องการใช้งบประมาณกิจกรรมนักศึกษายังไม่ชัดเจน และขั้นตอนการดำเนินการเบิกจ่าย ไม่ชัดเจนขาดแนวทางปฏิบัติ
10. งบประมาณที่ได้รับในการจัดสรรค่อนข้างน้อย ไม่เพียงพอและทั่วถึง
11. บุคลากรสายวิชาการที่รับภาระงานด้านพัฒนานักศึกษา ได้รับการสนับสนุนภาระงานน้อย
12. ขาดสิ่งจูงใจ หรือสิทธิพิเศษสำหรับนักศึกษาที่ปฏิบัติงานด้านกิจกรรม เช่น ทีมสโมสรนักศึกษา
13. การถ่ายทอดองค์ความรู้ของบุคลากรด้านงานพัฒนานักศึกษา

โอกาส (Opportunity : O)

1. ทักษะคิดระหว่างชุมชนกับมหาวิทยาลัยดี มีผลทำให้นักศึกษาสามารถได้รับความช่วยเหลือและเรียนรู้จากสังคมในชุมชน
2. เทคโนโลยีที่ทันสมัยมีผลทำให้นักศึกษาเกิดการเรียนรู้และพัฒนาได้เร็วขึ้น ตลอดจนสามารถนำมาประยุกต์ใช้ในการให้บริการ
3. ในภาวะที่มีการแข่งขันสูงมีผลทำให้เกิดการสร้างเครือข่ายความร่วมมือระหว่างมหาวิทยาลัยต่าง ๆ ทำให้เกิดการเรียนรู้ด้านการพัฒนานักศึกษาระหว่างมหาวิทยาลัย
4. สถานประกอบการ เครือข่ายและศิษย์เก่าให้การสนับสนุนด้านการจัดกิจกรรมให้แก่นักศึกษา
5. นโยบายของรัฐบาลสนับสนุนการพัฒนาการศึกษาในเขตระเบียงเศรษฐกิจภาคตะวันออก

อุปสรรค (Threat : T)

1. ค่าครองชีพสูงมีผลกระทบต่อต้นทุนในการจัดกิจกรรมต่างๆ
2. ค่านิยมที่เปลี่ยนแปลงไปอย่างรวดเร็วส่งผลต่อการดำเนินชีวิตของนักศึกษา
3. ทุนการศึกษาและกองทุนกู้ยืมเพื่อการศึกษาไม่เพียงพอกับความต้องการของนักศึกษา
4. สิ่งแวดล้อมโดยรวมและโดยรอบสถาบันอุดมศึกษามีแหล่งอบายมุข ทำให้นักศึกษาอยู่ในสภาวะเสี่ยงต่ออบายมุขต่างๆ
5. รูปแบบการใช้ชีวิตของนักศึกษาในปัจจุบัน มีแนวโน้มขาดความเอาใจใส่สังคม
6. สถานการณ์การแพร่ระบาดของโรคไวรัสโคโรนาสายพันธุ์ใหม่ 2019 (COVID-19)

แผนยุทธศาสตร์การพัฒนานักศึกษา

มหาวิทยาลัยเทคโนโลยีราชมงคลตะวันออก พ.ศ. 2561 – 2565 (พ.ศ. 2564)

3.2 วิสัยทัศน์ (Vision)

“เปลี่ยนมหาวิทยาลัยเทคโนโลยีราชมงคลตะวันออก สู่ความเป็นเลิศด้านการผลิตบัณฑิตนักปฏิบัติ”

3.3 พันธกิจ (Mission)

“2. ด้านการผลิตบัณฑิตด้านวิชาชีพ วิทยาศาสตร์ และเทคโนโลยีที่มีมาตรฐานระดับนานาชาติ”
ประเด็นยุทธศาสตร์ที่ 2 การสร้างบัณฑิตนักปฏิบัติ Hands on, Mind on และ Heart on

3.4 วัตถุประสงค์ของแผนยุทธศาสตร์การพัฒนานักศึกษา

3.4.1 พัฒนาศักยภาพของนักศึกษาและกระบวนการจัดกิจกรรมที่ตอบสนองต่อการเป็นบัณฑิตที่พึงประสงค์

3.5 ตัวชี้วัดและค่าเป้าหมายความสำเร็จของแผนยุทธศาสตร์การพัฒนานักศึกษา

ตัวชี้วัดประเด็นยุทธศาสตร์ที่ 2 การสร้างบัณฑิตนักปฏิบัติ Hands on, Mind on และ Heart on

กลยุทธ์ S2.3 พัฒนาศักยภาพนักศึกษาและกระบวนการจัดกิจกรรมให้ตอบสนองต่อการเป็นบัณฑิตที่พึงประสงค์

ตัวชี้วัด S2.3.1 ร้อยละของกิจกรรมพัฒนานักศึกษาที่ตอบสนองต่อการเป็นบัณฑิตที่พึงประสงค์

หน่วยนับ ร้อยละของกิจกรรม

ช่วงเวลาเก็บข้อมูล ปีงบประมาณ

คำอธิบาย

ผลการประเมินร้อยละของกิจกรรมพัฒนานักศึกษาที่ตอบสนองต่อการเป็นบัณฑิตที่พึงประสงค์

กิจกรรมนักศึกษา หมายถึง กิจกรรมที่มีความสำคัญต่อการพัฒนาและเสริมสร้างบุคลิกภาพ ของนักศึกษา ให้มีความสมบูรณ์ทั้งทางด้านร่างกาย อารมณ์ สังคม และสติปัญญา เพื่อนำไปสู่การ ประกอบอาชีพและการ เป็นสมาชิกที่ดีของสังคม

บัณฑิตที่พึงประสงค์ หมายถึง บัณฑิตระดับอุดมศึกษาเป็นผู้มีความรู้ มีคุณธรรมจริยธรรม มี ความสามารถในการเรียนรู้และพัฒนาตนเอง สามารถประยุกต์ใช้ความรู้เพื่อการดำรงชีวิตในสังคมได้ อย่างมีความสุขทั้งทาง ร่างกายและจิตใจ มีความสำนึกและความรับผิดชอบในฐานะพลเมืองและพลโลก

สูตรการคำนวณ

$$\text{ร้อยละ} = \frac{\text{จำนวนกิจกรรมที่ตอบสนองต่อการเป็นบัณฑิตที่พึงประสงค์}}{\text{จำนวนของกิจกรรมนักศึกษาทั้งหมด}} \times 100$$

ข้อมูลที่ต้องรายงาน

1. แบบสรุปรูปโครงการ/กิจกรรมพัฒนานักศึกษาที่ตอบสนองต่อการเป็นบัณฑิตที่พึงประสงค์
2. เอกสารอื่นๆที่เกี่ยวข้องกับการดำเนินงานตามตัวชี้วัด

เป้าหมาย

ปี 2563	ปี 2564	ปี 2565
80	90	95

ตัวชี้วัดความสำเร็จตามวัตถุประสงค์	หน่วยนับ	ค่าเป้าหมาย 2564
1. พัฒนาศักยภาพของนักศึกษาและกระบวนการจัดกิจกรรมที่ตอบสนองต่อการเป็นบัณฑิตที่พึงประสงค์		
ตัวชี้วัด S2.3.1 ร้อยละของกิจกรรมพัฒนานักศึกษาที่ตอบสนองต่อการเป็นบัณฑิตที่พึงประสงค์	ร้อยละ	90
รหัสโครงการ S2.31.1-1 โครงการพัฒนานักศึกษาที่ตอบสนองต่อการเป็นบัณฑิตที่พึงประสงค์	ร้อยละ	90
2. ส่งเสริมการจัดกิจกรรมพัฒนานักศึกษา / ดำเนินกิจกรรมในประเภทต่อไปนี้ให้ครบถ้วน 5 ด้าน (ระดับสถาบัน) <ul style="list-style-type: none"> (1) กิจกรรมส่งเสริมคุณลักษณะบัณฑิตที่พึงประสงค์ที่กำหนดโดยสถาบัน (2) กิจกรรมกีฬา หรือการส่งเสริมสุขภาพ (3) กิจกรรมบำเพ็ญประโยชน์ หรือรักษาสีงแวดล้อม (4) กิจกรรมเสริมสร้างคุณธรรม และจริยธรรม (5) กิจกรรมส่งเสริมศิลปะและวัฒนธรรม (ระดับคณะ) ส่งเสริมกิจกรรมพัฒนานักศึกษา ให้ดำเนินกิจกรรมที่ส่งเสริมคุณลักษณะบัณฑิตตามมาตรฐานผลการเรียนรู้ ตามกรอบมาตรฐานคุณวุฒิแห่งชาติ ให้ครบถ้วน 5 ประการ <ul style="list-style-type: none"> (1) คุณธรรมจริยธรรม (2) ความรู้ (3) ทักษะทางปัญญา (4) ทักษะความสัมพันธ์ระหว่างบุคคลและความรับผิดชอบ (5) ทักษะการวิเคราะห์เชิงตัวเลข การสื่อสารและการใช้เทคโนโลยีสารสนเทศ 	ด้าน	5 ด้าน
3. ส่งเสริมการจัดกิจกรรมให้ความรู้และทักษะการประกันคุณภาพการศึกษาแก่นักศึกษา อย่างน้อย 1 กิจกรรม	กิจกรรม/ โครงการ	1

ภาคผนวก

รายนามฝ่ายกิจการนักศึกษา ร่วมจัดทำแผนพัฒนานักศึกษา
มหาวิทยาลัยเทคโนโลยีราชมงคลตะวันออก พ.ศ. 2561 – 2565 (ฉบับปรับปรุง พ.ศ. 2564)

ฝ่ายกิจการนักศึกษา มทร.ตะวันออก

1. ผู้ช่วยอธิการบดี (นายฉณการ ภักดิ์พิงส์)
2. ผู้อำนวยการกองพัฒนานักศึกษา (นางสาวนุสรรา หนูกลัด)
3. รองคณบดีฝ่ายกิจการนักศึกษาและกิจการพิเศษทุกคณะ
4. รองผู้อำนวยการฝ่ายกิจการนักศึกษาและกิจการพิเศษ สถาบันเทคโนโลยีการบิน
5. หัวหน้างานพัฒนานักศึกษา วิทยาเขตจันทบุรี
6. หัวหน้างานพัฒนานักศึกษา เขตพื้นที่จักรพงษ์ภูวนารถ
7. หัวหน้างานพัฒนานักศึกษา เขตพื้นที่อุเทนถวาย
8. นายเด็ดยุทธ บุญมา หัวหน้างานกิจกรรมนักศึกษา
9. นางกาญจนา กรอกกลาง เจ้าหน้าที่งานกิจกรรมนักศึกษา
10. นางสาวผกากาญจน์ แจ่มสว่าง เจ้าหน้าที่งานกิจกรรมนักศึกษา
11. นายภูริวัจน์ รัตนพันธ์ นายกองคํการนักศึกษา มทร.ตะวันออก
12. นายไกรฤกษ์ ร่มธรรมเดโช นายกสโมสรนักศึกษา คณะสัตวแพทยศาสตร์
13. น.ส.ลัดดา ศิริบุตร นายกสโมสรนักศึกษา คณะเกษตรศาสตร์และทรัพยากรธรรมชาติ
14. นางสาวปียา สว่างญาติ นายกสโมสรนักศึกษา คณะมนุษยศาสตร์และสังคมศาสตร์
15. นายอิทธิพล ชัยศรี นายกสโมสรนักศึกษา คณะเทคโนโลยีสังคม
16. นายสมพล ไม้สังข์ นายกสโมสรนักศึกษา คณะวิศวกรรมศาสตร์สถาปัตยกรรมศาสตร์
17. นางสาวเกวลิน งามขำ นายกสโมสรนักศึกษา คณะศิลปศาสตร์
18. นายภูริวัจน์ รัตนพันธ์ นายกสโมสรนักศึกษา สถาบันเทคโนโลยีการบินและอวกาศ
19. นางสาวมานิกา คุณพิพัฒน์ นายกสโมสรนักศึกษา คณะบริหารธุรกิจและเทคโนโลยีสารสนเทศ
20. นายนันทวัตร บุญรอด นายกสโมสรนักศึกษา คณะวิทยาศาสตร์และเทคโนโลยี
21. นายกริชฎา ทองปลื้ม ประธานสภานักศึกษา มทร.ตะวันออก



คำสั่งมหาวิทยาลัยเทคโนโลยีราชมงคลตะวันออก

ที่ ๑๒๘๔ / ๒๕๖๓

เรื่อง แต่งตั้งคณะกรรมการฝ่ายกิจการนักศึกษา มหาวิทยาลัยเทคโนโลยีราชมงคลตะวันออก

เพื่อให้การปฏิบัติงานฝ่ายกิจการนักศึกษา มหาวิทยาลัยเทคโนโลยีราชมงคลตะวันออก ดำเนินงานให้มีรูปแบบ ระบบที่ชัดเจนและมีเอกภาพ สนับสนุนบทบาทหน้าที่หลักในการดำเนินกิจกรรมนักศึกษา ของฝ่ายกิจการนักศึกษา องค์กรนักศึกษา สถานักศึกษา และชมรมนักศึกษา ให้การดำเนินการได้อย่างถูกต้อง รวดเร็ว โปร่งใส ของงานด้านกิจกรรมนักศึกษา ดังนั้น เพื่อให้การดำเนินงานเป็นไปด้วยความเรียบร้อย มีประสิทธิภาพและบรรลุวัตถุประสงค์ อาศัยอำนาจตามความในมาตรา ๒๗ แห่งพระราชบัญญัติมหาวิทยาลัยเทคโนโลยีราชมงคล พ.ศ. ๒๕๔๘ จึงแต่งตั้งผู้มีรายชื่อเป็นกรรมการ ดังนี้

๑. คณะกรรมการดำเนินงาน

- | | |
|---|--------------------------------|
| ๑.๑ ผู้ช่วยอธิการบดี (นายฉณการ ภักดิ์พิงส์) | เป็นประธานกรรมการ |
| ๑.๒ ผู้อำนวยการกองพัฒนานักศึกษา | เป็นรองประธานกรรมการ |
| ๑.๓ รองคณบดีฝ่ายกิจการนักศึกษาและกิจการพิเศษทุกคณะ | เป็นกรรมการ |
| ๑.๔ รองคณบดีฝ่ายกิจการนักศึกษาและกิจการพิเศษ
สำนักวิชาวิศวกรรมศาสตร์และนวัตกรรม | เป็นกรรมการ |
| ๑.๕ รองผู้อำนวยการฝ่ายกิจการนักศึกษาและกิจการพิเศษ
สถาบันเทคโนโลยีการบินและอวกาศ | เป็นกรรมการ |
| ๑.๖ หัวหน้างานพัฒนานักศึกษา วิทยาเขตจันทบุรี | เป็นกรรมการ |
| ๑.๗ หัวหน้างานพัฒนานักศึกษา เขตพื้นที่จักรพงษ์ภูวนารถ | เป็นกรรมการ |
| ๑.๘ หัวหน้างานพัฒนานักศึกษา เขตพื้นที่อุเทนถวาย | เป็นกรรมการ |
| ๑.๙ หัวหน้างานกีฬาและนันทนาการ กองพัฒนานักศึกษา | เป็นกรรมการ |
| ๑.๑๐ หัวหน้างานกิจกรรมนักศึกษา กองพัฒนานักศึกษา | เป็นกรรมการและเลขานุการ |
| ๑.๑๑ นางกาญจนา กรอกกลาง | เป็นกรรมการและผู้ช่วยเลขานุการ |

มีหน้าที่

๑. จัดทำแผนการจัดกิจกรรมพัฒนานักศึกษา มหาวิทยาลัยเทคโนโลยีราชมงคลตะวันออก
๒. กำหนดแนวทาง หลักเกณฑ์ และวิธีการปฏิบัติงาน วางแผนการดำเนินกิจกรรมนักศึกษาให้ เป็นไปด้วยความเรียบร้อย มีประสิทธิภาพและบรรลุวัตถุประสงค์
๓. ส่งเสริมการจัดกิจกรรมพัฒนานักศึกษาตามคุณลักษณะบัณฑิตที่พึงประสงค์ และดำเนิน กิจกรรมพัฒนานักศึกษาให้ครบถ้วน

๔. กำกับติดตาม ประเมินผลความสำเร็จตามวัตถุประสงค์ของกิจกรรม/โครงการ ประเมินความสำเร็จตามวัตถุประสงค์ของแผนการจัดกิจกรรมพัฒนานักศึกษา และนำผลการประเมินมาปรับปรุงการดำเนินงานเพื่อพัฒนานักศึกษาต่อไป

สั่ง ณ วันที่ ๓๐ กันยายน พ.ศ. ๒๕๖๓



(รองศาสตราจารย์ฤกษ์ชัย พุประทีปศิริ)

รักษาราชการแทน

อธิการบดีมหาวิทยาลัยเทคโนโลยีราชมงคลตะวันออก



คำสั่งมหาวิทยาลัยเทคโนโลยีราชมงคลตะวันออก
ที่ ๑๔๗๓/๒๕๖๒
เรื่อง แต่งตั้งบุคลากรให้ปฏิบัติหน้าที่หัวหน้างาน กองพัฒนานักศึกษา

เพื่อให้การดำเนินการภายในกองพัฒนานักศึกษา มหาวิทยาลัยเทคโนโลยีราชมงคลตะวันออก เป็นไปด้วยความเรียบร้อย และมีประสิทธิภาพ อาศัยอำนาจตามความในมาตรา ๒๗ แห่งพระราชบัญญัติ มหาวิทยาลัยเทคโนโลยีราชมงคล พ.ศ. ๒๕๔๘ จึงยกเลิคำสั่งมหาวิทยาลัยเทคโนโลยีราชมงคลตะวันออก ที่ ๐๖๒/๒๕๕๘ ลงวันที่ ๒๗ มกราคม ๒๕๕๘ เรื่อง แต่งตั้งข้าราชการ พนักงานของรัฐและลูกจ้างปฏิบัติหน้าที่ในกอง พัฒนานักศึกษา และแต่งตั้งให้บุคลากรให้ปฏิบัติหน้าที่หัวหน้างาน กองพัฒนานักศึกษา ดังรายชื่อต่อไปนี้

๑. นางสาวสุพัฒน์	ปรางนวน	ปฏิบัติหน้าที่หัวหน้างานบริหารงานทั่วไป
๒. นายเค็ดเดี่ยว	บุญมา	ปฏิบัติหน้าที่หัวหน้างานกิจกรรมนักศึกษา
๓. นายวุฒิชัย	แสงงาม	ปฏิบัติหน้าที่หัวหน้างานกีฬาและนันทนาการ
๔. นายอังกร	กิตติวรกาล	ปฏิบัติหน้าที่หัวหน้างานบริการและสวัสดิการนักศึกษา
๕. นางโสธรา	ศรีประสิทธิ์	ปฏิบัติหน้าที่หัวหน้างานแนะแนวการศึกษาและอาชีพ

ทั้งนี้ ตั้งแต่บัดนี้ เป็นต้นไป

สั่ง ณ วันที่ ๓๑ ตุลาคม พ.ศ. ๒๕๖๒

(ผู้ช่วยศาสตราจารย์สมศักดิ์ ผลภักดี)

รองอธิการบดี รักษาราชการแทน

อธิการบดีมหาวิทยาลัยเทคโนโลยีราชมงคลตะวันออก



ประกาศมหาวิทยาลัยเทคโนโลยีราชมงคลตะวันออก
เรื่อง คุณสมบัติบัณฑิตที่พึงประสงค์ มหาวิทยาลัยเทคโนโลยีราชมงคลตะวันออก

มหาวิทยาลัยเทคโนโลยีราชมงคลตะวันออก เป็นสถาบันอุดมศึกษาซึ่งมีพันธกิจหลักที่จะต้องดำเนินการ ๔ พันธกิจ ประกอบด้วย การจัดการเรียนการสอน การวิจัย การบริการวิชาการ การทำนุบำรุงศิลปะและวัฒนธรรม เพื่อให้การดำเนินการพัฒนานักศึกษา พัฒนาหลักสูตร และการกำหนดกิจกรรมโครงการต่าง ๆ ของมหาวิทยาลัย สอดคล้องกับคุณลักษณะบัณฑิตที่พึงประสงค์

มหาวิทยาลัยเทคโนโลยีราชมงคลตะวันออก จึงกำหนดคุณลักษณะบัณฑิตที่พึงประสงค์ของนักศึกษา มหาวิทยาลัยเทคโนโลยีราชมงคลตะวันออก ดังนี้

๑. เป็นผู้มีความเพียร ใฝ่เรียนรู้ และมีทักษะการเรียนรู้ตลอดชีวิต
๒. เป็นผู้มีความรู้ทางปัญญา ทักษะศตวรรษที่ ๒๑ มีคุณลักษณะของความเป็นผู้ประกอบการ
๓. เป็นผู้สร้างหรือร่วมสร้างนวัตกรรมทางเทคโนโลยีหรือสังคม เพื่อเพิ่มโอกาสและมูลค่าให้กับตนเอง และสังคม
๔. เป็นพลเมืองที่เข้มแข็ง มีความกล้าหาญทางจริยธรรม มีจิตอาสา
๕. มีทักษะในการสื่อสารภาษาอังกฤษที่ดี และมีความฉลาดทางดิจิทัล (Digital intelligence)

ทั้งนี้ ให้ผู้เกี่ยวข้องตั้งแต่ รองอธิการบดี ผู้ช่วยอธิการบดี คณบดี ผู้อำนวยการสำนัก/สถาบัน/หน่วยงาน หัวหน้าสาขาวิชา อาจารย์ผู้รับผิดชอบหลักสูตร อาจารย์ และบุคลากรทุกคน มีหน้าที่ดำเนินการในส่วนที่เกี่ยวข้อง และให้การส่งเสริมสนับสนุนให้คำแนะนำแก่นักศึกษา เพื่อจะได้ร่วมกันสร้างการมีคุณลักษณะบัณฑิตที่พึงประสงค์ ของนักศึกษามหาวิทยาลัยเทคโนโลยีราชมงคลตะวันออก

จึงประกาศให้ทราบและถือปฏิบัติโดยทั่วกัน

ประกาศ ณ วันที่ ๒๖ เดือน กรกฎาคม พ.ศ. ๒๕๖๒

(รองศาสตราจารย์ฤกษ์ชัย ฟูประทีปศิริ)

รักษาราชการแทน

อธิการบดีมหาวิทยาลัยเทคโนโลยีราชมงคลตะวันออก



การประชุมเชิงปฏิบัติการทบทวน (Retreat) แผนการบริหารจัดการ มทร.ตะวันออก

วันที่ 28-29 ตุลาคม พ.ศ. 2562 กองนโยบายและแผนดำเนินการจัด โครงการประชุมเชิงปฏิบัติการทบทวน (Retreat) การบริหารจัดการ มหาวิทยาลัยเทคโนโลยีราชมงคลตะวันออก โดยมีท่าน ศาสตราจารย์ ดร.สุนทร บุญญาธิการ เป็นประธานเปิดในครั้งนี้ ซึ่งมีวัตถุประสงค์เพื่อทบทวนแนวทางการบริหารจัดการให้ทันต่อสถานการณ์ในปัจจุบัน ณ โรงแรม เดอะ ไซมิส โฮเทล พัทยา จ.ชลบุรี



การประชุมการจัดทำแผนแม่บท มทร.ตะวันออก (สนับสนุนการทำแผนพัฒนานักศึกษา)

วันที่ 26 สิงหาคม 2562 มหาวิทยาลัยเทคโนโลยีราชมงคลตะวันออก จัดโครงการค่าใช้จ่ายสนับสนุนการดำเนินงานนโยบายและแผน โดยได้รับเกียรติจาก ศาสตราจารย์สุนทร บุญญาธิการ นายกสภามหาวิทยาลัยฯ และ ดร.สำเร็จ วงศ์ศักดิ์ดา ประธานคณะกรรมการวางแผนการศึกษาให้สอดคล้องกับยุทธศาสตร์ชาติ 20 ปี และการจัดทำแผนแม่บท มาเป็นวิทยากรในการบรรยาย โดยมี รศ.ดร.ฤกษ์ชัย พุประทีปศิริ รักษาการแทนอธิการบดี เป็นประธานในการกล่าวเปิดงาน ณ ห้องประชุมอาคารสถาบันบัวราชมงคลตะวันออก มหาวิทยาลัยเทคโนโลยีราชมงคลตะวันออก



องค์การนักศึกษา ร่วมประชุมจัดทำแผนพัฒนานักศึกษา มทร.ตะวันออก

นายฉณการ ภณณิพงษ์ ผู้ช่วยอธิการบดี / นายภูริวิวัฒน์ รัตนพันธ์ นายกองค้การนักศึกษา / นายกริชฎา ทองปลื้ม ประธานสภานักศึกษา และนายกสโมสรนัักศึกษา 11 คณะ/สถาบัน สังกัดมหาวิทยาลัยเทคโนโลยีราชมงคลตะวันออก ร่วมการประชุมจัดทำแผนพัฒนานักศึกษา มหาวิทยาลัยเทคโนโลยีราชมงคลตะวันออก พ.ศ. 2561 – 2565 (พ.ศ. 2564)

กองพัฒนานักศึกษา มหาวิทยาลัยเทคโนโลยีราชมงคลตะวันออก
เลขที่ 43 หมู่ 6 ตำบลบางพระ อำเภอศรีราชา จังหวัดชลบุรี 20110 โทร 033-136099
Rajamangala University of Technology Tawan-ok.



นิยามศัพท์

นิยามศัพท์

การพัฒนา นักศึกษา หมายถึง “วิธีการที่นักศึกษาเติบโต ก้าวหน้า หรือการเพิ่มพูนความสามารถในการพัฒนาของตน จากการเข้าศึกษาในสถาบันอุดมศึกษา” เป็นการพัฒนา นักศึกษาเพื่อให้เป็นบัณฑิตที่มีคุณลักษณะอันพึงประสงค์ มีคุณภาพและสมรรถนะในการแข่งขันทั้งตลาดแรงงานในต่างประเทศและในประเทศได้ รวมไปถึงการดำเนินการพัฒนาทักษะที่จำเป็นต่อการดำรงชีวิตในศตวรรษที่ 21 และ Thailand 4.0 เพื่อเป็นการตอบสนองความท้าทายและพร้อมรับการเปลี่ยนแปลงต่างๆ ในยุคโลกาภิวัตน์ที่มีกระแสแห่งความเปลี่ยนแปลงต่างๆ แนวโน้มในโลกอนาคตที่ไม่มีวันหยุดยั้ง และสังคมที่มีพลวัตสูง รวมทั้งสามารถพัฒนาและยกระดับ สมรรถนะและขีดความสามารถของนักศึกษาในการแข่งขันในประชาคมโลกได้อย่างมีคุณภาพ

1. **Hard Skill** หรือ “**ทักษะวิชาชีพ**” หมายถึงการมุ่งเน้นการพัฒนาทางด้านวิชาการและวิชาชีพมาตรฐานผลการเรียนรู้ หลักในวิชาชีพที่เกี่ยวข้องกับหน้าที่โดยตรงที่จำเป็นในการปฏิบัติงาน ตามกรอบมาตรฐานผลการเรียนรู้(Domains of Learning)ประกอบด้วยคุณวุฒิ 5 ด้าน ได้แก่ (1)ด้านคุณธรรม/จริยธรรม (2) ด้านความรู้ (3) ด้านทักษะทางปัญญา (4) ด้านทักษะการวิเคราะห์เชิงตัวเลข (5) การสื่อสารและการใช้เทคโนโลยี
2. **Soft Skills** หรือ “**ทักษะเชิดชูชีพ**” หมายถึง ทักษะหรือความชำนาญที่เกี่ยวข้องกับคน อาจไม่เกี่ยวข้องกับความชำนาญในงานด้านใดด้านหนึ่งโดยตรงแต่เป็นทักษะที่ช่วยให้ทำงานประสบความสำเร็จและก้าวหน้า ได้แก่

2.1 ทักษะด้านการคิด

- การคิดอย่างเป็นระบบ (Systematic Thinking)
- การคิดวิเคราะห์ (Analytical Skill)
- การคิดเชิงวิพากษ์ (Critical Thinking)

2.2 ทักษะด้านการทำงานร่วมกับผู้อื่น

- การสร้างเครือข่ายงาน (Networking)
- การทำงานเป็นทีม (Teem – working)
- ความเก่งด้านธุรกิจ (Commercial acumen)
- ความขยันหมั่นเพียร (Perseverance)

2.3 ทักษะการถ้ามฟัง

- ทักษะภาษาต่างประเทศ
- ทักษะระดับโลก (Global mind-set) และการทำงานในองค์กร

2.4 ทักษะภาวะผู้นำและการกำกับดูแล (Leadership and Governance)

- ความเชื่อมั่น
- ความน่าเชื่อถือ

- ความเป็นตัวของตัวที่มีความยึดมั่นในค่านิยมความดี
- ความกระตือรือร้น
- ความคล่องตัว
- ความกล้าหาญ

ทักษะแห่งศตวรรษที่ 21

การศึกษาในศตวรรษที่ 21 มุ่งเน้นการฝึกทักษะให้แก่นักเรียนมากกว่าการมอบความรู้

1 การคิดเชิงวิพากษ์ (Critical thinking)

ไม่เชื่อข้อมูลข่าวสารที่ได้รับโดยทันที รู้จักตั้งข้อสงสัยและคำถาม



2 การสื่อสารความคิดต่าง (Communication)

สามารถสื่อสารความคิดที่แตกต่างให้เข้าใจด้วยเหตุผลที่ดี



3 การทำงานร่วมกัน (Collaboration)

สามารถทำงานเป็นทีม รู้จักถดถอย เจริญต่อรอง หาข้อยุติและร่วมมือกันทำงาน



ทักษะการเรียนรู้ (Learning skills)

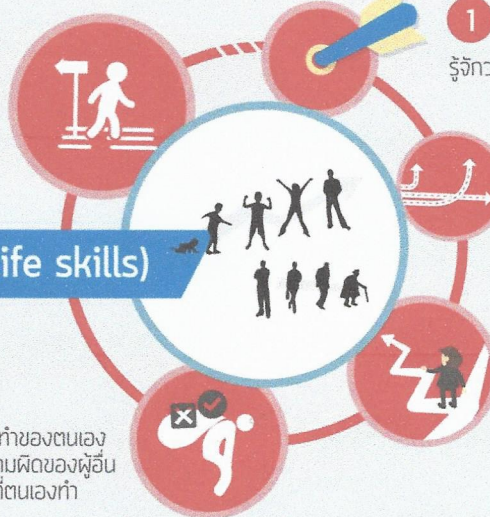
4 การสร้างนวัตกรรม (Innovation)

สามารถคิดสร้างสรรค์และสร้างนวัตกรรม อันเนื่องมาจากการทำงานเป็นทีม



5 รู้จักยืดหยุ่น

หากเป้าหมายแรกที่ตั้งไว้ผิดพลาด จะกลับไปวางแผน และมองหาทางเลือกใหม่เพื่อตัดสินใจ



ทักษะชีวิต (Life skills)

1 รู้จักกำหนดเป้าหมายและวางแผน

รู้จักวางแผน มองไปข้างหน้า และรู้เป้าหมายของชีวิต

2 รู้จักค้นหาทางเลือก

ค้นหาทางเลือกที่มีมากกว่า 1 ทางเลือก เพื่อมุ่งไปสู่เป้าหมายที่วางไว้

3 รู้จักตัดสินใจ

กล้าตัดสินใจเพื่อเลือกหนทางไปสู่เป้าหมาย

4 รู้จักรับผิดชอบต่อการกระทำของตนเอง

มีความรับผิดชอบและรับผิดชอบต่อการกระทำของตนเอง ไม่โยนย้ายหรือโอ้อวดครวญ ว่าเป็นความผิดของผู้อื่น รู้จักทบทวนและรับผิดชอบในสิ่งที่ตนเองทำ

ทักษะการใช้เทคโนโลยีสารสนเทศ (IT skills)



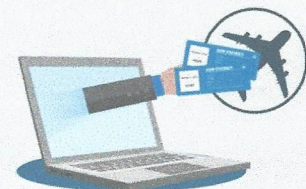
1 รู้จักเสฟข่าวสาร

สามารถบริหารเวลา และชนิดของข้อมูลข่าวสารที่ได้รับ

2 รู้จักวิเคราะห์ข่าวสาร

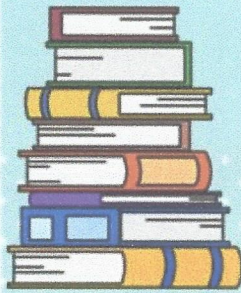
สามารถตั้งคำถามและวิเคราะห์ ข้อมูลข่าวสารที่ได้รับ รวมทั้ง ค้นหาทางเลือกอื่น

3 รู้จักใช้ข้อมูล ข่าวสาร เทคโนโลยีให้เป็นประโยชน์ต่อการดำรงชีวิต



อยากรฉลาด

ต้องมี 7Q



1. IQ (Intelligence Quotient)

ความฉลาดทางสติปัญญา / ความสามารถในการคิด วิเคราะห์ การคำนวณ และการใช้เหตุผล

2. EQ (Emotional Quotient)

ความฉลาดทางอารมณ์ / ความสามารถในการรับรู้ เข้าใจอารมณ์ตนเองและผู้อื่น สามารถควบคุม อารมณ์และยับยั้งชั่งใจตนเอง

3. CQ (Creativity Quotient)

ความฉลาดริเริ่มสร้างสรรค์ / มีจินตนาการหรือ แนวคิดใหม่ๆ ในรูปแบบต่างๆ เช่น การเล่นเกม การคิดอุปมาอุปไมย และการประดิษฐ์สิ่งของ

4. MQ (Moral Quotient)

ความฉลาดทางศีลธรรมและจริยธรรม / มีความประพฤติดี รู้จักผิดชอบ มีความซื่อสัตย์ รับผิดชอบ มีจริยธรรม

5. PQ (Play Quotient)

ความฉลาดที่เกิดจากการเล่น / เกิดจากพัฒนา ความสามารถของเด็กได้หลายด้าน ทั้ง พัฒนาการด้าน ร่างกาย ความเฉลียวฉลาด ความคิดสร้างสรรค์ อารมณ์และสังคม

6. AQ (Adversity Quotient)

ความฉลาดในการแก้ปัญหา / ยึดหยุ่นสามารถ ปรับตัวในการเผชิญปัญหาได้ดี และพยายาม เอาชนะอุปสรรคความยากลำบากด้วยตัวเอง

7. SQ (Social Quotient)

ความฉลาดทางสังคม / ใช้ชีวิตอยู่ร่วมกับผู้อื่น มนุษย์ไม่สามารถอยู่คนเดียวได้ ต้องพึ่งพาอาศัย ชึ่งกับและกัน มีน้ำใจเอื้ออาทรต่อเพื่อน ร่วมสังคมด้วยกัน

